

ПОЭТАПНЫЙ
ПЕЙЗАЖ
ГУАШЬЮ



Учимся рисовать гуашью пейзаж поэтапно

Для выполнения осеннего пейзажа нам понадобится: гуашь, бумага для акварели, кисти, простой карандаш, кусочки газетной бумаги, пластиковая или бумажная палитра.



1. Намечаем карандашом линию горизонта и берега.

2. Тонируем небо от тёмного к светлому до линии горизонта, путём добавления в голубой цвет белой гуаши.



3. Светлой охрой с тёмно-жёлтым, закрашиваем дальний берег.

4. Светлой охрой, с добавлением тёмно-коричневого, прокрываем ближний берег.



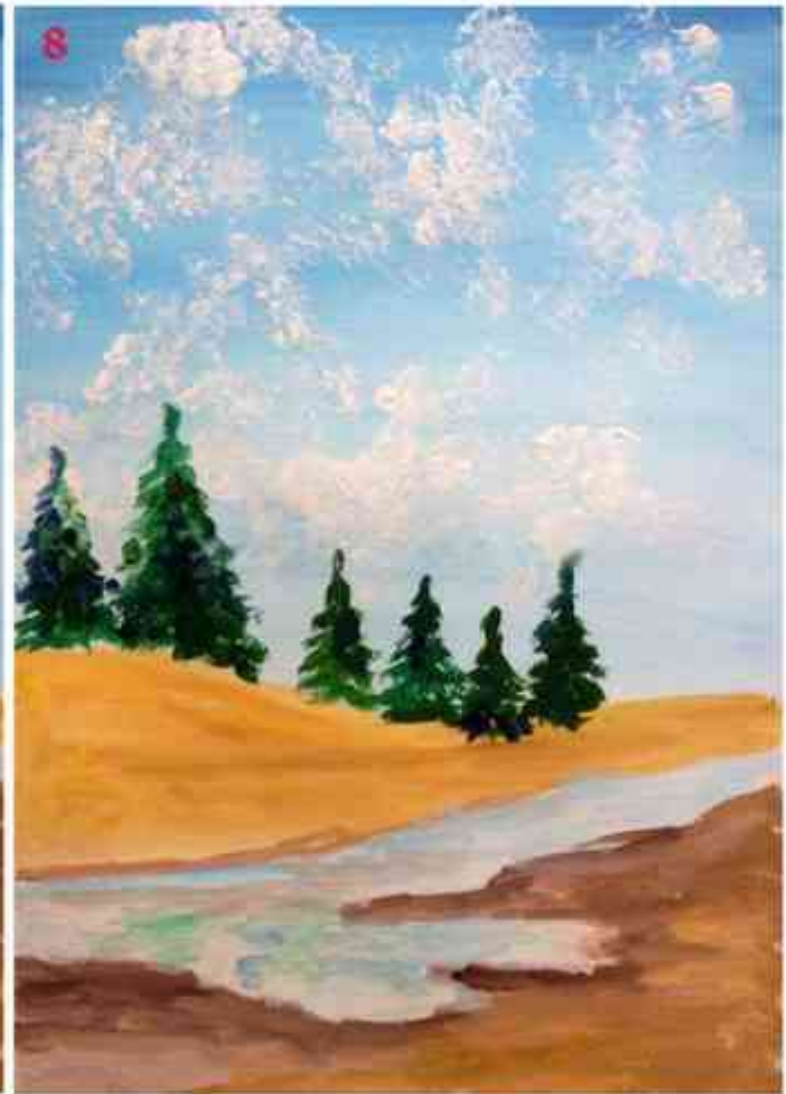
5. Белым, с добавлением голубого, зелёного и коричневого, покрываем воду.
Ближе к берегам делаем потемнее.

6. При помощи кусочка смятой газеты печатаем облака.



7. Должно получиться как на картинке.

8. На дальнем плане рисуем полусухой кистью мазками, разными оттенками зелёного. ёлочки.



9. Кусочком газеты печатаем кусты на дальнем плане тёмно-жёлтым с охрой и крону дерева справа (большого кустарника) охрой, с добавлением красного и желтого. Здесь цвета можно использовать по желанию. Чтобы соответствовали цветам осенней листвы.

10. Тонкой кистью прорисовываем веточки дерева (большого кустарника) и кустика слева на первом плане. На кустике небольшими мазочками намечаем листву.



11. Светло-серым рисуем стволы берёз и тёмно-серым ветки тонкой кистью и пятна на стволах. Добавляем при желании маленькие ёлочки на одном из берегов.

12. Снова кусочком газеты жёлтой краской, с добавлением белого, печатаем аккуратно крону берёз и жёлтым, с добавлением охры, траву на первом и дальнем планах.



13. Добавляем цвет потемнее (тёмно-коричневый) и печатаем траву под деревьями и кустарниками.

14. Тонкой кистью рисуем веточки кустов, травинки на переднем плане

